

# 空 間 與 連 接 ( 進 階 篇 )

Ando

這篇文章會講到有關黑棋應該要如何發展攻勢。它主要是針對高階棋友,即使初階棋友確實可以從這裡學到一些想法,但是對於這些棋友,我覺得最好是先把初學篇弄熟了再說。

過去 10 年來,我試著去找這些問題的答案,什麼問題呢--"黑棋要如何下出沒有直接贏的攻勢的位置?如何把黑棋的組織發展成勝利?如何逼迫對手下弱棋?什麼是不可能贏棋的狀況?"

經過這些年來,我的想法已所改變。一開始,我相信用最好最強的棋去直接積極的攻擊就可以贏棋了。我甚至還能用一些棋局來證明。每當我持黑時,我都以直接的方式趁機組織成好的型態。之後呢,我的對手都無法承受他們因容易犯錯而讓我贏的壓力。如果你們有連珠棋譜的資料庫,那麼你們可以發現我在 1989~1993 年間下的棋都很快,當我持黑的時候通常都沒幾子就贏了。從 1993 年開始,我有機會在世界比賽中正式參賽。在這些比賽裡,我的對手都很強,有時對於跟他們下棋我的直接攻擊都沒用,我感到震驚而且沮喪。那些棋手都知道要怎麼防守,不管我攻的如何的強。我那時開始了解我必須改變我的戰術,如果我想變化一流的棋手。我開始去尋找一些新的技巧以發展我持黑時的攻勢。然而,我並沒有成功,我根本找不到堪稱好的"公式"或"想法"。而在 1993~1997 年間,我開始偏好白棋,因為我對於持白的戰術已經相當了解。比方說,在 1994 年的歐洲冠軍盃,我有 9 盤持白而只有一盤持黑。而終於,在 1997 年的時候,我持黑的戰術已經差不多 ok 了。我在我的棋風上做了一個很大的改變--我以"空間和連接"來取代"直接和積極攻擊"的觀念。

當然嘍,在那時候,這只是個觀念,我沒有給它取名,我只有在這裡講出來而已。而我下的棋也開始變得比較多手了,但從另一個角度看來,卻有了更好的勝率!!

從我的觀察所得的結論--

- 1.如果白棋不犯任何錯誤,那麼黑棋將贏不了。
- 2.如果黑棋過了 25 手還贏不了,那麼黑棋就不可能僅靠某區的強攻而得勝。
- 3.當沒有多少空間的時候,即使黑的有很多的攻擊材料白棋也不必太擔心;因為由於不顧一切的進攻而導致空間的缺乏將使黑棋經常性的落敗。

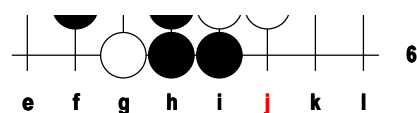
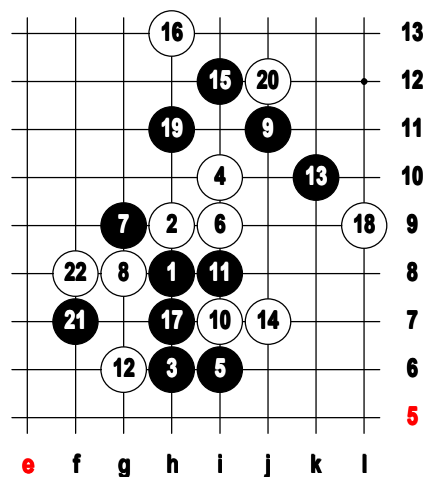
這些結論是由我自己好幾百局以及其他頂級棋手的局所建立的。第一個結論

蠻簡單的,我相信大家都已經了解。從這點我們可以了解到定石書的重要!!第二個結論是花了我好幾年才完成的。我看到很多最後超過 25 手的棋局,但黑棋很少能夠沒有其他附加的幫忙而獨立獲勝的。然而,很多強的棋手仍然是用很直接的攻擊而最後導致失敗,而且他們從來也沒有從中去探討失敗的原因,然後還持續一盤接一盤的下。以前那個時候我了解到僅靠單一地區發動攻擊是錯的而且無效,但我卻不知道除了這樣之外,我還能做什麼。第三個結論花了我 longest 的時間。很久以前我知道盤邊的重要性,但我卻不曉得那麼小的空間竟是白棋防守的要點所在!!白棋可以很輕鬆的讓黑棋往那些窄的地方進攻,而且不必管他有多數巨大的攻擊,因為黑棋將由於地方不夠而宣告攻擊失敗。很快地,我下起白的變的很厲害了--對於盤邊有很好的感覺而且還能挑釁對方往盤邊攻擊。我知道黑棋一定會攻擊失敗的,因為空間不夠。

我把這些結論放在一起--"我不能期待對手在開局時就會犯愚蠢的錯誤。我必須藉著別的地方的空間來增加我的攻擊力。我必須相信我有足夠的空間可以來贏。"從第一個結論引申到第二個:強的棋手不可能在一開局就讓我贏,所以一盤棋最少一定會超過 25 手。那也表示我必須用更多更多的地方來組織自己的攻勢,因為在棋盤上超過 25 手時要單靠某一區來贏棋是不可能的事。所以,我知道了要把各區連接起來的重要性!!沒錯,就是連接!!它就是我要講的要點!!我們總是想到像是 3-3-4-3 這一類的連接點,但我們絕少去想整個攻擊區域的連接點。現場我確信攻擊區的連接是導致勝利的關鍵。但不是只有連接,空間也是很重要的。假如沒什麼空間或靠近別人的棋子時,我所講的連接點是起不了什麼作用的。所以,空間和連接都很重要。記住,空間和連接!!

聽起來似乎很容易,但沒有實際練習是很難真正了解的。因此,我將藉著一些棋局來闡述它。

第一例是典型的瑞星開局,到 22 止都還很正常。黑棋可以試著在棋盤上任意一個位置展開攻擊,因為它有很多的攻擊材料。然而,那些攻擊都還有一些問題。23 手下哪最好呢?如果黑棋試著在下方和右邊攻擊,白棋只要小心防守就沒問題。那麼,左上邊怎麼樣?我們第一眼感覺 g11 好像不錯,因為白若 24-i11,那麼 25-e11。不過,我們在看一下,就可以發現白棋並不必去塞在跳三的中間,只要擋左邊 24-f11。然後呢?黑棋好像可以連接,



以下:25-k11,26-i11,27-k12,不過白上擋 28-k13 活三,將中斷黑棋等一下要下 j13,L11 的計劃。

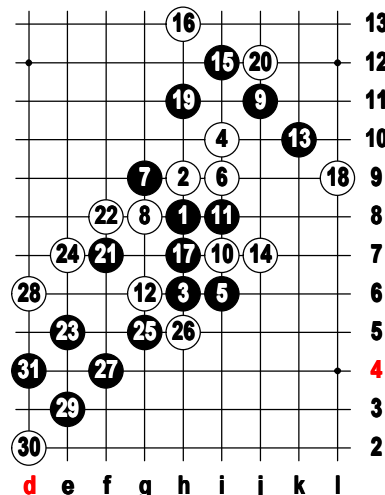
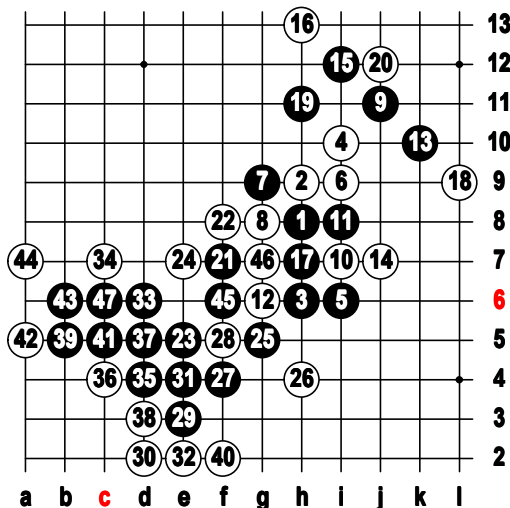
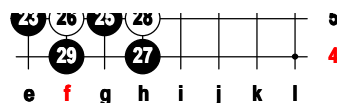
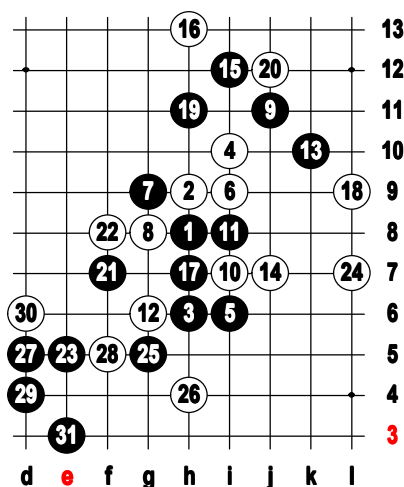
所以,上方的攻擊仍無法直接贏,因為白棋有活三來中斷。那麼,有什麼方法可以使黑棋持續攻擊而不必去管白棋的活三呢?嗯,如果黑棋有 e8 這一子的話!!假如有 e8 這一子,那麼在白棋 k13 活三的時候,黑棋是 V.C.F 衝勝!!

那麼,如何下到 e8 而黑棋仍然保有先手利呢?黑棋需要用到下面和左邊的資源來連接到 e8 這一點。現在 23-e8 就太早了,因為黑棋左邊仍過於被動不夠強,而且白棋可以積極的下在 24-g11,然後黑棋就麻煩了。

這手e8關鍵子必須要一步一步小心的來連接。黑棋必須要在下方落子而不讓白棋在上面有任何積極佈局的機會,像是 g11。假如黑棋下的太弱,一點也沒有攻擊力時,白棋馬上可以在右邊落子,就像是 L7 這一點或是其他的好點。

黑要怎麼在左邊找到有效的點呢?這裡沒有任何公式可尋。棋手們必須得在這裡想一些棋。23-f5 怎麼樣?看起來不錯,但實際上,黑棋很快就攻不出去了,所以白棋可以下在 24-L7。那麼 23-e5 又如何呢?黑棋在 24-L7 之後有沒有任何持續的攻勢?嗯,有的,25-g5。白唯一好防 26-h4,避免黑等一下 27-e7 的 V.C.F。但是以 26-h4 而言,黑棋仍然攻擊,如:27-d5,28-f5,29-d4(如圖)。在 23-e5 這一手裡,黑棋可以在左邊持續活動力。所以,這告訴我們,白棋必須要應一手,不過,下哪好呢?

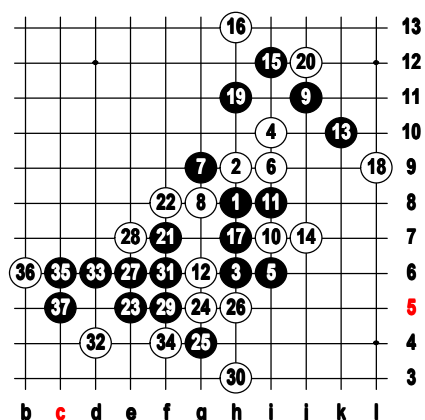
我們試想白棋已經看到黑 e8 的連接而且試著要破壞黑下方到 e8 的連接。那麼 24-e7 看看。嗯,e7 是個破壞的好點,而且黑棋再也無法連到 e8



了。不過,現在黑棋

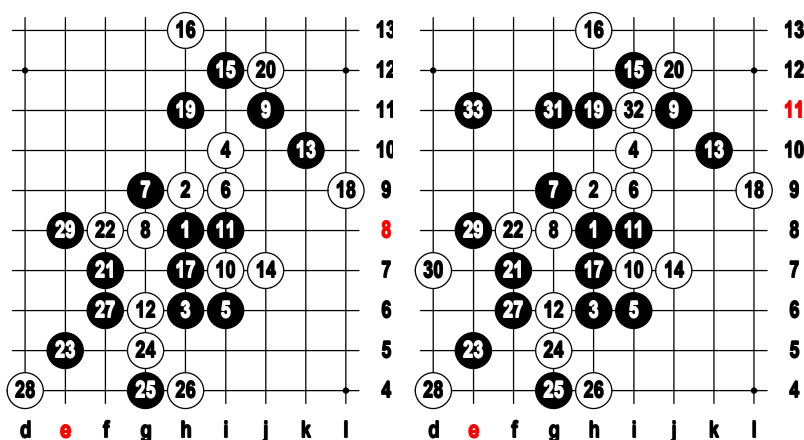
不必去連接 e8 了,因為在 24-e7 之後,黑棋在面可以直接勝了!!

就如我們所看到的,白棋不能簡單地 24-e7,因為黑棋下面太強了。白棋必須要找出其他的 24 手。由於黑棋 e5 和 h5 的連接實在太強的原因,白棋 24-g5 來破壞黑的型似乎比較好點。在世界盃裡,這一手棋 Stefan Karlsson 一個人就下了 3 次。他相信這一手 24th 足以破壞黑棋的任何進攻。但其實黑棋仍有很好的機會可以連接到 e8。25-g4 最強!!在這裡,對於這些連接點,白棋是相當的危險,所以白棋得要 26-h5。不過接下來從圖裡我們可以知道黑棋是一路追勝。應該沒有更好的 26 手了。如果 26-j5,27-e6 即可。



最後我們看到,白棋被迫 26-h4。現在呢,黑的還不能直接下 27-e8,因為 28-e7,29-f6,30-j5,然後白可勝。因此,27-f6 必須先下。白的要 d4 應一手,不然下面會輸掉。而最後呢,黑棋終於有機會連接到 e8 了,而且還逼迫白棋必須要在 e7 或 d7 裡選一點去防守。

————— (16) ————— 13

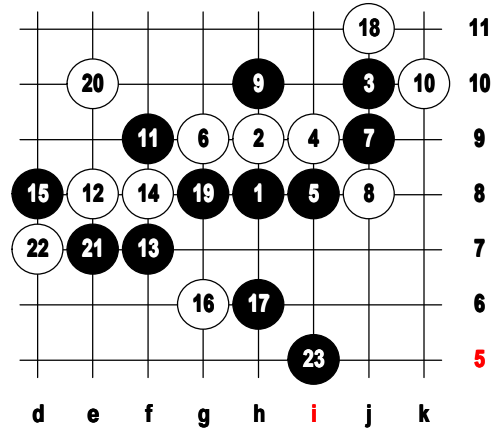


這裡有一個圖例是有關白 30-d7 企圖要封鎖黑棋下面攻勢的變化。而這一變呢,黑棋在下面可以輕鬆追勝。那如果 30-f9 則 31-e6,32-e7,33-f5,34-h3,35-c6 黑勝!! 這一圖證明黑棋在 29-e8 以後,在左邊有足夠的力量可以得勝。所以,白棋得要在 d7 或 e7 應一手。而終於黑棋下到了連接下面和上面的關鍵子 e8。也因為有了 e8,白棋不可以 32-f11。33 以後,黑勝!!

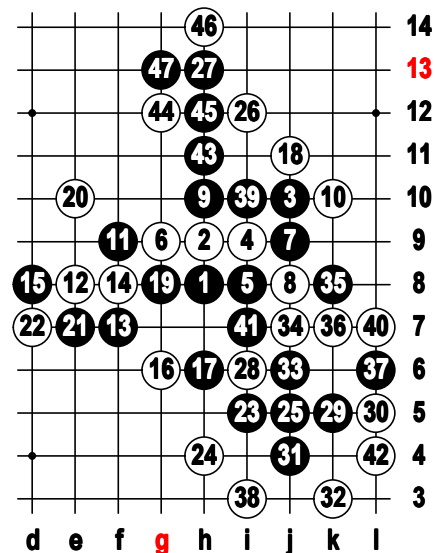
這一個例子或許很難,但它卻說明了連接子的重要性!!有時候,一個連接子可以使得看起來沒什麼的攻擊而得。

現在呢,我要告訴你們一個有關黑棋如何使用空間攻擊的例子。我們來看看去年世界盃裡最後一盤比賽,Soosyrv v.s Sagara。

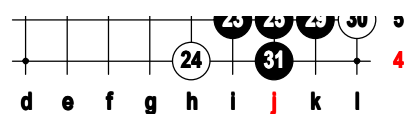
疏星開局,Ants Soosyrv 持黑,在 22 手以後,ants 已經取得先手了。不過黑棋的型還不很強。那要怎麼辦呢?ants 用"空間"的觀念,他 25-i5,準備把勢力延伸到其他空間。像這樣的棋黑必須要很小心而且也得確信可以連續一直佈子,儘管白棋在其他地方積極佈局都沒用。而在這局呢,這點是沒問題的。假如白 24 在上面佈子,那麼黑棋可以 25-h5 或 25-j5,有 V,C,F 的攻擊。



往空地拉劍是擴展空間最強的方法。請注意這 23 手,黑棋只有一條活 2,然而,黑棋卻可以在像 23-h4(2 條線)或 23-h7(3 條線)。不過,我們要記住"空間的發展遠比有多少條線來的重要"這個觀念。如果 23-h7 一次做 3 條劍的話,白棋將可輕鬆的封鎖黑棋的一切攻勢。記住這一點,"沒有空間,再多的劍都沒用"。



由於 i5 這一擴展空間的好手,在白棋下一步防守時,黑棋可以有很多攻擊路線來選擇。通常呢,黑棋幾乎可以確定白棋會防哪裡,而這也對黑棋持續攻擊的計劃有所幫助。在這局裡,我們可以簡單的臆測到白會下 24-h4。而黑也早已準備好要下 25-j5 了,j5 也是另一個擴展空間的好點。"空間發展"這個想法,可以給黑棋足夠的空間,而且也可以對白棋的防守點保持適當的距離(不是在太裡面的位置)。看看 25-i6,那不是好的下法,因為它沒有足夠的空間而且白棋可以封死黑棋。也就是說,假如黑 25-i6 的話,那麼白棋會在黑棋的旁邊落子,26-j5。所以,25-j5 是最強的。如同之前所說,很容易可以猜到白棋會守哪裡,28-i6。"空間發展"的戰術一



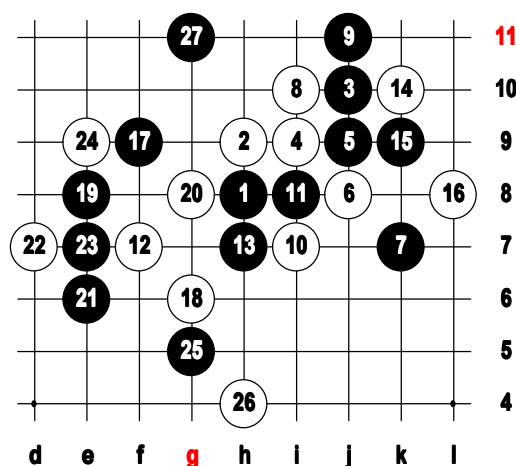
如同之前所說,很容易可以猜到白棋會守哪裡,28-i6。"空間發展"的戰術一

直逼著白棋下出弱棋,就像 28-i6 這種在裡面的棋。現在,黑棋已經完成控制了整個空間,而且也已經到了可以拉劍的時候了。看看 29、31。黑棋不但控制了空間還做出好幾條線了。如果你有去比較 23-h7 一次做出三劍這一手棋的話,你看看黑棋的力量現在有什麼不同沒有?現在黑棋的線都是很有用的,因為有很多的空間等著它們去發展。

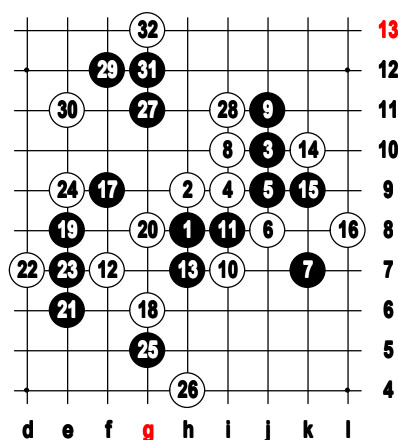
然而,好的棋手要儘可能的在下出像這一局 29、31 的攻擊手之前計算出所有可能的變化。Ants 他計劃 35-k8 暫停自己的攻勢。而在 36-k7 之後,黑棋就直接攻勝了。如果 40-h11,則黑 41-c7 有兩條 V.C.F,這也是一個很棒的連接點。

依我看來,如果黑棋的 23 和 25 手下在別的地方,那麼白棋一定可以沒什麼大問題的把黑棋守住。所以,有時"空間"才是贏棋的唯一途徑。

這裡還有一個有關"空間和連接"的棋局。大多數的人應該都已經看過這局了,那是我跟中村茂的第三局。一直到 26 為止,都還很平和,沒有任何空間發展的機會。事實上,黑棋的第 23、25 只是空間發展前的準備手,因為空間發展的棋通常沒有 V.C.F 的威脅,所以,黑必須確信白在黑棋下出這樣的棋的同時,白沒有任何可以積極進攻的手段。所以黑的第 23、25 手也是在削減白棋的型。27-g11 可說是最好的一手。它有 2 個用意。第一,它對於黑棋的發展給予絕佳的空間。第二,它是在遙遠的連接點前的第一步,也就是黑若能連接 e5 和 j12 就能得勝的關鍵點。



通常空間發展的棋不會做出很多劍,而且通常只有一條線。我要再次提醒各位,多少劍不是那麼重要。空間才是絕對的。一旦有了空間,等一下就會做出很多條劍出來。而且那些劍都是強而有力的。中村茂不了解空間的力量然後它下 28-i11。他的想法很明顯。他認定我仍會繼續小心的塞住他的死三而下 29-i12,然後他就可以 30-g12 了。



黑棋應當不能跟著對方的想法而應該繼續尋求空間的發展。而我也這麼做了。我下 29-f12。這是另一個空間發展的棋。這個時候,它有兩路,而且很強。黑棋一步一步

地往左下方來靠近了。而白棋也 30-e11 試著來破壞連接;不過現在黑棋有一個相當好的棋 31-g12,它提供了很多條路可以發展。白的 32-g13 是在意料中而且也和邏輯。結果呢?黑棋控制了空間的優勢。

而由於空間的發展,黑棋有了更多有用的攻擊線。然而,有時光是空間發展還不夠。還需要一些額外的連接點。所以我繼續想著連接下面到上面的棋。我下 33-d6 逼白下 34-e5。現在,我已有了貫通 f8 的連接點了。但似乎還不是很有用。我沒有任何的好處。我需要更多的連接,即使犧牲再多的線我也要找到一個好的連接點。35-c8 就是這樣的棋,在 36-f8 之後黑棋的三條劍不見了。但是黑棋不需要那些線,它只要 d12 這一個連接點。37-c9 有 V.C.F。不管白棋怎麼阻止黑棋的 V.C.F,黑棋都有機會去下到 B10 或 c11 這 2 個連接點中的其中一點,然後就贏了,下 e13、j12、h12、i13。從這局我們可以看到,黑棋使用了"空間發展"和"連接點"的戰術而最後得勝。

